



Montage- und Bedienungsanleitung LiON Box & LiON Box Max Ladestation für E-Bikes

ongineer

© 2022 ONgeineer GmbH | 11 2022-MKT-DE

Artikel: LiON Box mit Kabelaufroller
LiON Box Max mit zwei angesteckten Ladekabeln

ONgeineer GmbH
Hindenburgring 9a · 32339 Espelkamp, Germany · info@ONgeineer.de

www.ONgeineer.de

Hinweis



Betriebsanleitung vor Gebrauch sorgfältig lesen und aufbewahren!

Versäumnisse bei der Einhaltung der Sicherheitshinweise und Anweisungen können elektrischen Schlag, Brand und/oder schwere Verletzungen verursachen.

Geben Sie die Betriebsanleitung im Falle einer Weitergabe an den neuen Nutzer weiter!

1. Einführung

Diese Montageanleitung ist Bestandteil der Lieferung. Lesen Sie diese Anleitung vor der Montage sorgfältig durch und bewahren Sie diese auf. Dieses Dokument enthält wichtige Informationen zum korrekten Aufstellen, Anschließen, Betrieb und der Wartung. Bei Fragen wenden Sie sich an den Hersteller. Diese Montageanleitung ist auch unter www.ONgeineer.de abrufbar.

Der Hersteller haftet nicht für auftretende Schäden durch:

- Fehlerhafte Montage oder fehlerhaftes Betreiben
- Veränderungen am Produkt
- Beschädigungen am Produkt
- Verwendung außerhalb dieser Montageanleitung

Halten Sie sich an die Sicherheitshinweise!

2. Sicherheitshinweise

Die angebrachten Sicherheitshinweise auf der LiON Box / Box Max sind zu beachten.

Der Betreiber ist für die korrekte Installation, den Betrieb und die Wartung verantwortlich.



Bei sichtbarer Beschädigung ist die Ladestation außer Betrieb zu setzen und vom Hersteller wieder instand zu setzen.

In der E-Installation muss eine Trennvorrichtung vorhanden sein.

Die LiON Box / Box Max darf nur in E-Installationen mit gemäß den nationalen und internationalen Vorschriften entsprechendem FI-Schutzschalter betrieben werden.

3. Hersteller

ONgeineer GmbH · Hindenburgring 9a · 32339 Espelkamp, Deutschland · www.ONgeineer.de

4. Technische Daten

		Lion Box	LiON Box Max			Lion Box	LiON Box Max
Netzspannung	[V]	220 ... 240		Betriebstemperatur	[°C]	-5 ... +40	
Netzfrequenz	[Hz]	50-60		Standby-Leistung (pro DC-Ladepunkt)	[W]	< 1	
Max. Eingangsstrom	[A]	4,78	5,56	Höhe*	[mm]	446	
Anzahl Ladepunkte	[Stk.]	2	3	Breite*	[mm]	318	
Max. Ladestrom	[A]	4		Tiefe	[mm]	180	
Max. Ausgangstrom Schuko-Ladepunkt	[A]	4 (nicht intern abgesichert)		Gewicht	[kg]	7,3	6,5
System-Ladespannung	[V DC]	36		Lebensdauer	[h]	20.000	
Ladeschlussspannung	[V DC]	42		Schutzklasse Gehäuse		IP44	IP54
Effizienz	[%]	94		Schlagfestigkeit		IK09	
Umgebungstemperatur	[°C]	-25 ... +40		* Exkl. Kabelhalter und Steckverbindungen			

5. Bestimmungsgemäßer Gebrauch

Die LiON Box / Box Max ist für das Anschließen und Laden von verschiedenen E-Bike Systemen geeignet. Je nach Ausstattungsvariante variiert die Kompatibilität.



Die LiON Box / Box Max sollte vor direktem Niederschlag geschützt aufgestellt werden.
Achtung: Nur einen Akku pro Splitter anschließen!

6. Lieferumfang

- LiON Box oder LiON Box Max
- Befestigungslaschen zur Wandmontage
- Fest angeschlossenes Ladekabel mit Splitter (nur LiON Box)
- Steckbare Ladekabel mit Splitter (nur LiON Box Max)
- Montage- und Bedienungsanleitung

7. Technische Beschreibung

Nur LiON Box: ein integrierter Kabelaufroller stellt bis zu 2 m Ladeleitung zur Verfügung. Zum Laden muss der Benutzer die Leitung herausziehen, bis das Kabel einrastet. Nach dem Laden muss der Benutzer das Kabel weiter herausziehen, um die integrierte Feststellbremse zu deaktivieren. Daraufhin wird die Leitung automatisch eingezogen und muss von Hand geführt werden.



Vorsicht Verletzungsgefahr!
Das Kabel nicht ungeführt einziehen lassen.

LiON Box und Box Max: Das eingebaute Ladegerät schaltet bei Unter- oder Überspannung und Über- bzw. Untertemperatur ab. Das Ladegerät erkennt automatisch einen korrekt angeschlossenen Akku und beginnt den Ladevorgang selbstständig. Die Ladestation verfügt über ein spezielles Be- und Entlüftungssystem.

8. Montage



Vorsicht Verletzungsgefahr!
Durch beschädigte oder falsch montierte Komponenten können Gefahren für Benutzer entstehen.

Folgendes ist bei der Auswahl des Montageortes zu beachten:

- Montieren Sie die LiON Box / Box Max nur vertikal (z.B. Wände).
- Die Montagefläche muss eben sein und eine ausreichende Festigkeit haben.
- Die LiON Box / Box Max sollte während des Betriebs ausreichend beleuchtet sein.
- Achten Sie auf einen freien Abstand um Ihre LiON Box / Box Max von mindestens 25 cm. Dies gilt auch für evtl. Bewuchs durch Grünpflanzen.

Die LiON Box / Box Max sollte hier **nicht** montiert werden:

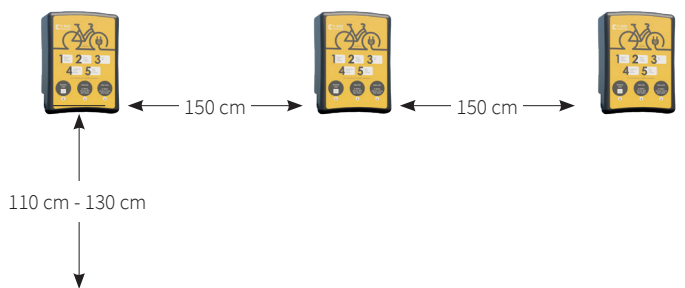
- in nasser Umgebung
- in der Nähe zu brennbaren Materialien
- an explosionsgefährdeten Orten
- in der Nähe zu aggressiven Dämpfen
- an Orten mit permanenter Vibration
- an Orten mit permanenter Sonneneinstrahlung

Montieren Sie die LiON Box / Box Max vorzugsweise im Innenbereich oder geschützten Außenbereich!

Die LiON Box / Box Max kann durch eine falsche Standortwahl in ihrer Funktion und Lebensdauer beeinträchtigt werden.

Montieren Sie die LiON Box / Box Max in einer Höhe von 110 cm bis 130 cm.

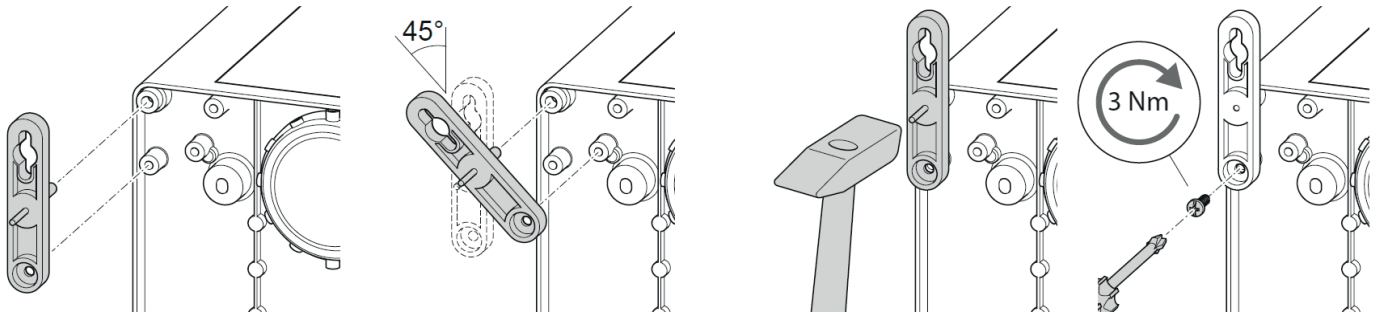
Werden mehrere Boxen nebeneinander montiert, sollte ein Mindestabstand zwischen den Boxen von ca. 150 cm vorhanden sein.



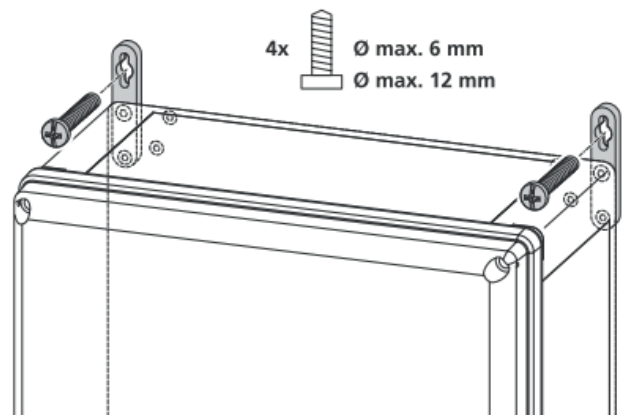
Zur Befestigung der Ladestation benötigen Sie:

- die 4 mitgelieferten Außenbefestigungslaschen mit den dazugehörigen Schrauben (im Lieferumfang enthalten)
- 4 geeignete Schrauben (Durchmesser max. 6mm, Schraubenkopf max. 12mm)
- 4 geeignete Dübel

Befestigen Sie zu Beginn die 4 Außenbefestigungslaschen gemäß folgenden Piktogrammen am Gehäuse Ihrer LiON Box / Box Max.



- Markieren Sie die Positionen der Befestigungspunkte auf der Befestigungsfläche.
- Bohren Sie die Löcher für die Befestigungspunkte passend zu den Ihren Dübeln. Achten Sie beim Bohren darauf keine Leitungen, Rohre, etc. zu beschädigen.
- Setzen Sie die 4 Dübel in die Bohrungen.
- Schrauben Sie Ihre LiON Box / Box Max fest, indem Sie jeweils eine Schraube durch die Bohrungen in den Außenbefestigungslaschen schrauben. (Siehe nebenstehendes Piktogramm)



9. Elektrischer Anschluss

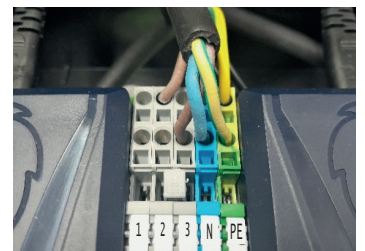
Verbinden Sie Ihre LiON Box / Box Max mit Hilfe der vorinstallierten Netzanschlussleitung mit einer Schutzkontaktsteckdose. Die Netzanschlussleitung sollte so verlegt werden, dass keine Stolpergefahr besteht. Ihre LiON Box / Box Max ist nun betriebsbereit.

Wollen Sie ihre LiON Box Max für einen schaltbaren Einzelkanalbetrieb umrüsten, gehen Sie wie folgt vor:

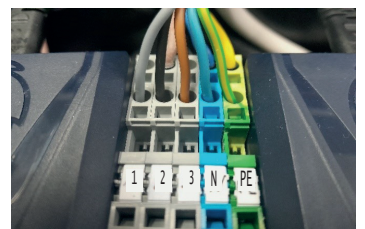
! Die im Folgenden beschriebenen Arbeitsschritte dürfen gemäß den nationalen und lokalen Vorschriften zur Elektroinstallation nur durch eine ausgebildete elektrotechnische Fachkraft erfolgen. Führen Sie alle Arbeiten an der LiON Box Max unter Beachtung der 5 allgemeinen elektrotechnischen Sicherheitsregeln durch. Veränderungen oder Umbauten an der LiON Box Max dürfen nur durch eine von der Firma ONgeiner qualifizierten Person durchgeführt werden!

Zur Information: Der linke Ladepunkt ist werkseitig mit der blauen Schutzkontaktsteckdose zu einem Kanal zusammengefasst. Der rechte Ladepunkt bildet einen eigenen Kanal.

- Stellen Sie vor Beginn der Arbeiten die Spannungsfreiheit der LiON Box Max sicher.
- Entfernen Sie die Wetterschutzhaube von der LiON Box Max.
- Entfernen Sie den Gehäusedeckel von der LiON Box Max.
- Lösen Sie die Kabelenden der vorinstallierten 3 -adrigen Netzanschlussleitung aus den Reihen клемmen 3, N und PE. Anschließend entfernen Sie die Steckbrücke zwischen den Klemmen 2 und 3 (Siehe nebenstehendes Bild).



- Lösen Sie die Kabelverschraubung der Netzanschlussleitung.
- Entfernen Sie die Kabelbinder, welche die vorinstallierte Netzanschlussleitung fixieren.
- Sie können nun die nicht mehr benötigte Netzanschlussleitung aus dem Gehäuse entfernen.
- Ziehen Sie nun die neue 5-adrige Netzleitung durch die Kabelverschraubung in das Gehäuse ein.
- Schließen Sie die zuvor vorbereiteten Leitungsenden wie im nebenstehenden Bild gezeigt, an.



Zur Information:

Die geschaltete Phase an Klemme 3 versorgt den rechten Kanal.
Die geschaltete Phase an Klemme 2 versorgt den linken Kanal.
Die Klemme 1 dient lediglich zur Fixierung der ungenutzten Leitungsader.

- Fixieren Sie die neue Netzanschlussleitung wieder mit Kabelbindern.
 - Schrauben Sie die Überwurfmutter der Kabelverschraubung wieder fest.
- Ihre LiON Box Max ist nun betriebsbereit für den schaltbaren Einzelkanalbetrieb.



Gemäß den nationalen und lokalen Vorschriften können nach einer Reparatur, Wartung, etc. entsprechende Funktions- und Sicherheitsprüfungen gefordert sein, welche dann auch zu dokumentieren sind.

10. Anschluss & Lösen des Splitterkabels

Nur LiON Box Max:

Zum Anschluss des Splitterkabels stecken Sie den Stecker in die entsprechende Buchse der LiON Box Max. Achten Sie beim Einstecken darauf, dass der schwarze Verriegelungsstift in die dafür vorgesehene Aussparung der Buchse greift. Das deutlich hörbare „KLICK“ bestätigt Ihnen die korrekte Verriegelung des Steckers. Das Ladekabel ist nun gegen unbefugte Entnahme gesichert und somit betriebsbereit.



Die Entnahme der Splitterkabels ist werkzeuglos nicht möglich. Sie benötigen ein Lösewerkzeug, z.B. einen Schraubendreher. Drücken Sie mit dem Schraubendreher in die seitliche Öffnung des Steckers. Unter gleichzeitigem, leichten Zug am Steckergehäuse lässt sich dieser nun lösen. Nach korrektem Lösen des Steckers bleibt der schwarze Verriegelungsstift im Buchsengehäuse der LiON Box Max stecken und sorgt beim Wiedereinstecken des Steckers für die erneute Verriegelung. Soll ein anderer Stecker mit Verriegelungsstift eingesteckt werden, muss hier vorher der Verriegelungsstift mit Hilfe eines Schraubendrehers entfernt werden.

11. Reinigung

Achtung!



Falsche Reinigungsmittel können die LiON Box / Box Max beschädigen. Stecker dürfen nur mit einem weichen und trockenen Tuch gereinigt werden. Die Ladebox darf mit einem weichen und feuchten Tuch gereinigt werden.

12. Wartung

Achtung!



Überprüfen Sie vor **jeder** Inbetriebnahme, ob alle Kabel und Stecker unbeschädigt sind. Prüfen Sie regelmäßig alle Komponenten auf Beschädigung und Verschleiß. Lassen Sie Mängel vom Hersteller beheben.

13. Fehlerbehebung

Der Akku wird nicht geladen.	→ → →	Netzunterbrechung von mindestens 10 Sekunden durchführen.
Der Akku wird nicht geladen.	→ → →	Festen Sitz des Ladesteckers prüfen.
Der Akku wird nicht geladen.	→ → →	Kompatibilität prüfen.
Kabel lässt sich nicht einziehen.	→ → →	Kabel bis zum Ende herausziehen, Feststellbremse löst sich, Kabel zieht ein.

14. Gewährleistung

Für dieses Produkt gilt die gesetzliche Gewährleistung.

Bei einem Defekt wenden Sie sich bitte direkt an den Hersteller (ONgeiner GmbH).

Um den Gewährleistungsanspruch geltend zu machen, reichen Sie bitte eine Kopie der Rechnung ein und geben Sie eine kurze Fehlerbeschreibung.

15. Entsorgung

Das Verpackungsmaterial sollte nach den örtlich geltenden Vorschriften entsorgt werden.

Wenn das Produkt endgültig außer Betrieb gesetzt werden soll, informieren Sie sich bitte bei Ihrem örtlichen Recyclinghof über die Entsorgungsvorschriften.



Nur für EU-Länder: Gemäß der Europäischen Richtlinie 2012/19 EU über Elektro- und Elektronik-Altgeräte und ihrer Umsetzung in nationales Recht müssen nicht mehr gebrauchsfähige Ladegeräte getrennt gesammelt und einer umweltgerechten Wiederverwertung zugeführt werden.

16. Konformitätserklärung



Hiermit erklärt die ONgeiner GmbH, dass der Funkanlagentyp LiON der Richtlinie 2014/53/EU entspricht.

Der vollständige Text der EU-Konformitätserklärung ist unter der folgenden Internetadresse verfügbar:

www.ONgeiner.de



Instructions de montage et d'utilisation Station de recharge LiON Box & LiON Box Max pour vélos électriques

ONgineer

© 2022 ONgineer GmbH | 11 2022-MKT-FR

Article: LiON Box avec enrouleur de câble
LiON Box Max avec deux câbles de recharge connectés

ONgineer GmbH
Hindenburgring 9a · 32339 Espelkamp, Allemagne · info@ONgineer.de

www.ONgineer.de



Remarque

Lire attentivement le mode d'emploi avant utilisation et le conserver !

Le non-respect des consignes de sécurité et des instructions peut entraîner une décharge électrique, un incendie et/ou des blessures graves.

En cas de transmission, remettez le mode d'emploi au nouvel utilisateur !

1. Introduction

Ces instructions de montage font partie intégrante de la livraison. Lisez attentivement ces instructions avant le montage et conservez-les. Ce document contient des informations importantes sur l'installation, le raccordement, le fonctionnement et l'entretien corrects. Si vous avez des questions, adressez-vous au fabricant. Ces instructions de montage peuvent également être consultées sur le site www.ONgineer.de.

Le fabricant n'est pas responsable des dommages causés par :

- un montage ou une utilisation incorrects
- des modifications du produit
- des dommages sur le produit
- une utilisation en dehors des présentes instructions de montage

Respectez les consignes de sécurité !

2. Consignes de sécurité

Les consignes de sécurité apposées sur le LiON Box / Box Max doivent être respectées.

L'utilisateur est responsable de l'installation, du fonctionnement et de l'entretien corrects.



En cas de dommages visibles, la station de recharge doit être mise hors service et remise en état par le fabricant.

Un dispositif de déconnexion doit être présent dans l'installation électrique.

La LiON Box / Box Max ne peut être installée que dans des installations électriques équipées d'un disjoncteur de sécurité conforme aux prescriptions nationales et internationales. un disjoncteur différentiel conforme aux normes en vigueur.

3. Fabricant

ONgineer GmbH · Hindenburgring 9a · 32339 Espelkamp, Deutschland · www.ONgineer.de

4. Technische Daten

		LiON Box	LiON Box Max			LiON Box	LiON Box Max
Tension du réseau	[V]	220 ... 240		Température de fonctionnement	[°C]	-5 ... +40	
Fréquence du réseau	[Hz]	50-60		Puissance en veille (par point de charge DC)	[W]	< 1	
Puissance max. Courant d'entrée	[A]	4,78	5,56	Hauteur*	[mm]	446	
Nombre de points de charge	[Stk.]	2	3	Largeur*	[mm]	318	
Charge max. Courant de charge	[A]	4		Profondeur*	[mm]	180	
Charge max. Courant de sortie point de charge Schuko	[A]	4 (pas de protection interne)		Poids	[kg]	7,3	6,5
Tension de charge du système	[V DC]	36		Durée de vie	[h]	20.000	
Tension de fin de charge	[V DC]	42		Classe de protection du boîtier		IP44	IP54
Efficacité	[%]	94		Résistance aux chocs		IK09	
Température ambiante	[°C]	-25 ... +40					

* Sans support de câble ni connecteurs

5. Utilisation conforme

La LiON Box / Box Max est conçue pour le raccordement et la recharge de différents systèmes de vélos électriques. La compatibilité varie en fonction de la variante d'équipement.



La LiON Box / Box Max doit être installée à l'abri des précipitations directes.
Attention : ne raccorder qu'une seule batterie par répartiteur !

6. Étendue de la livraison

- LiON Box ou LiON Box Max
- Pattes de fixation pour montage mural
- Câble de charge fixe avec répartiteur (uniquement LiON Box)
- Câble de charge enfichable avec répartiteur (uniquement LiON Box Max)
- Instructions de montage et d'utilisation

7. Description technique

LiON Box: un enrouleur de câble intégré met à disposition jusqu'à 2 m de câble de charge. Pour la charge, l'utilisateur doit retirer le câble. Il doit tirer sur le câble jusqu'à ce qu'il s'enclenche. Une fois la charge terminée, l'utilisateur doit continuer à tirer sur le câble pour activer le frein à main intégré. Désactiver le frein de stationnement. Le câble se rétracte alors automatiquement et doit être guidé manuellement.



Attention, risque de blessure !
Ne pas laisser le câble se rétracter sans le guider.

LiON Box et Box Max: Le chargeur intégré s'arrête en cas de sous-tension ou de surtension et de sur- ou sous-température. Le chargeur reconnaît automatiquement une batterie correctement connectée et démarre le processus de charge de manière autonome. La station de charge dispose d'un système spécial d'aération et de ventilation.

8. Assemblage



Attention au risque de blessure !
Des composants endommagés ou mal montés peuvent présenter des risques pour les utilisateurs.

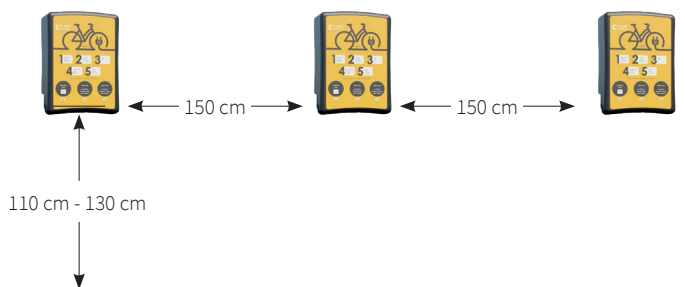
Les points suivants doivent être pris en compte lors du choix du lieu de montage : La LiON Box / Box Max ne doit pas être montée ici :

- Ne montez la LiON Box / Box Max que verticalement (par exemple sur des murs).
- La surface de montage doit être plane et suffisamment solide.
- La LiON Box / Box Max doit être suffisamment éclairée pendant son fonctionnement.
- Veillez à laisser un espace libre d'au moins 25 cm autour de votre LiON Box / Box Max. Cela vaut également pour les éventuelles plantes vertes.
- dans un environnement humide
- à proximité de matériaux inflammables
- dans des endroits présentant un risque d'explosion
- à proximité de vapeurs agressives
- dans des endroits soumis à des vibrations permanentes
- dans des endroits exposés en permanence aux rayons du soleil

Montez la LiON Box / Box Max de préférence à l'intérieur ou dans un endroit extérieur protégé !

Le fonctionnement et la durée de vie de la LiON Box / Box Max peuvent être affectés par un mauvais choix d'emplacement. Montez la LiON Box / Box Max à une hauteur comprise entre 110 cm et 130 cm.

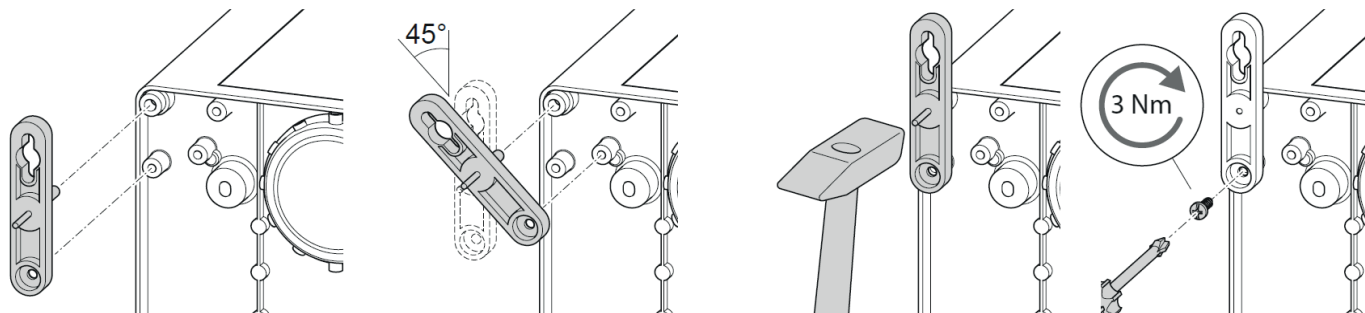
Si plusieurs boîtiers sont montés côte à côte, il faut prévoir une distance minimale d'environ 150 cm entre les boîtiers.



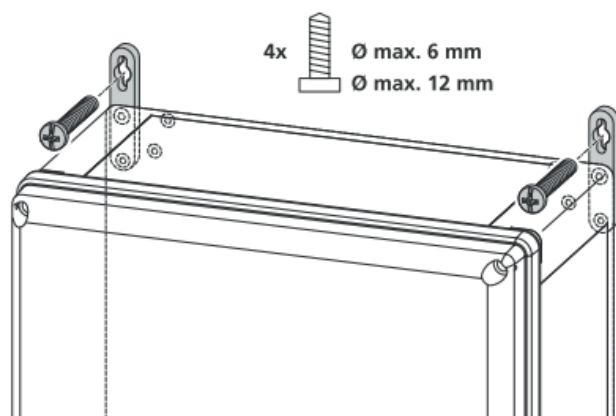
Pour fixer la station de recharge, vous avez besoin de :

- les 4 pattes de fixation extérieures fournies avec les vis correspondantes (incluses dans la livraison)
- 4 vis appropriées (diamètre max. 6mm, tête de vis max. 12mm)
- 4 chevilles appropriées

Pour commencer, fixez les 4 pattes de fixation extérieures au boîtier de votre LiON Box / Box Max. conformément aux pictogrammes suivants.



- Marquez les positions des points de fixation sur la surface de fixation.
- Percez les trous pour les points de fixation en fonction de vos chevilles. Lors du perçage, veillez à ne pas endommager les conduites, les tuyaux, etc.
- Placez les 4 chevilles dans les trous.
- Vissez votre LiON Box / Box Max en passant une vis dans chacun des trous des pattes de fixation extérieures. de fixation.
(Voir pictogramme ci-contre)



9. Raccordement électrique

Raccordez votre LiON Box / Box Max à une prise de courant avec contact de protection à l'aide du câble de raccordement au réseau préinstallé. Le câble d'alimentation doit être posé de manière à éviter tout risque de trébuchement. Votre LiON Box / Box Max est maintenant prête à fonctionner.

Si vous souhaitez modifier votre LiON Box Max pour un fonctionnement monocanal commutable, procédez comme suit :

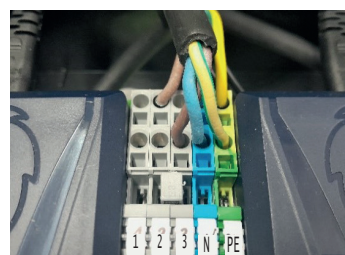
Les étapes de travail décrites ci-après ne doivent être effectuées que par un spécialiste en électrotechnique formé, conformément aux prescriptions nationales et locales relatives à l'installation électrique. Effectuez tous les travaux sur la LiON Box Max en respectant les 5 règles générales de sécurité électrotechnique.



Les modifications ou transformations sur la LiON Box Max ne doivent être effectuées que par une personne qualifiée par l'entreprise ONgeener, par une personne qualifiée !

Pour information :
Le point de charge gauche est regroupé en usine avec la prise de courant bleue à contact de protection pour former un canal.
Le point de charge droit forme un canal séparé.

- Avant de commencer les travaux, assurez-vous que la LiON Box Max est hors tension.
- Retirez le capot de protection contre les intempéries de la LiON Box Max.
- Retirez le couvercle du boîtier de la LiON Box Max.
- Détachez les extrémités du câble de raccordement au réseau à 3 fils préinstallé des bornes 3, N et PE. Ensuite, retirez le pont enfichable entre les bornes 2 et 3 (voir image ci-contre).



- Desserrez le presse-étoupe du câble de raccordement au réseau.
- Retirez les attaches de câble qui fixent le câble de raccordement au réseau préinstallé.
- Vous pouvez maintenant retirer du boîtier le câble de raccordement au réseau qui n'est plus utilisé.
- Introduisez maintenant le nouveau câble d'alimentation à 5 fils dans le boîtier en passant par le presse-étoupe.
- Raccordez les extrémités de câble préparées auparavant comme indiqué sur l'image ci-contre.



Pour information :

La phase commutée sur la borne 3 alimente le canal droit. La phase commutée à la borne 2 alimente le canal gauche.
La borne 1 sert uniquement à fixer le fil inutilisé.

- Fixez à nouveau le nouveau câble d'alimentation avec des serre-câbles.
 - Revissez l'écrou-raccord du presse-étoupe.
- Votre LiON Box Max est maintenant prête à fonctionner en mode monocanal commutable.



Conformément aux prescriptions nationales et locales, des contrôles fonctionnels correspondants peuvent être effectués après une réparation, une maintenance, etc. et de sécurité sont exigées et doivent être documentées.

10. Connexion & déconnexion du câble splitter

LiON Box Max:

Pour raccorder le câble répartiteur, insérez la fiche dans la prise correspondante de la LiON Box Max. Lors de l'enfichage, veillez à ce que la broche de verrouillage noire s'engage dans l'encoche de la prise prévue à cet effet. Le „CLICK“ nettement audible vous confirme que la fiche est correctement verrouillée. Le câble de recharge est maintenant protégé contre tout retrait non autorisé et donc prêt à l'emploi.



Il n'est pas possible de retirer le câble d'éclisse sans outil.
 Vous avez besoin d'un outil de détachement, par exemple un tournevis.
 Appuyez avec le tournevis dans l'ouverture latérale du connecteur.
 En tirant légèrement et simultanément sur le boîtier du connecteur, celui-ci se détache.
 Une fois la fiche correctement détachée, la broche de verrouillage noire reste enfoncée dans le boîtier de la prise du LiON Box Max et assure un nouveau verrouillage lorsque la fiche est, réinsérée.
 Si une autre fiche avec broche de verrouillage doit être enfichée, la broche de verrouillage doit être retirée au préalable à l'aide d'un tournevis.

11. Nettoyage

Attention !



Des produits de nettoyage inappropriés peuvent endommager le LiON Box / Box Max.
 Les connecteurs ne doivent être nettoyés qu'avec un chiffon doux et sec.
 Le boîtier de recharge peut être nettoyé avec un chiffon doux et humide.

12. Maintenance

Attention !



Avant chaque mise en service, vérifiez que tous les câbles et connecteurs sont intacts.
 Vérifiez régulièrement que tous les composants ne sont pas endommagés ou usés.
 Faites réparer les défauts par le fabricant.

13. Dépannage

- | | | |
|-------------------------------|-------|--|
| La batterie ne se charge pas. | → → → | Effectuer une coupure de courant d'au moins 10 secondes. |
| La batterie ne se charge pas. | → → → | Vérifier la bonne fixation de la prise de charge. |
| La batterie ne se charge pas. | → → → | Vérifier la compatibilité. |
| Le câble ne se rétracte pas. | → → → | Tirer le câble jusqu'au bout, le frein de stationnement se desserre, le câble se rétracte. |

14. Garantie

La garantie légale s'applique à ce produit.
 En cas de défaut, veuillez vous adresser directement au fabricant (ONgineer GmbH).
 Pour faire valoir le droit à la garantie, veuillez envoyer une copie de la facture et décrire donnez une brève description du défaut.

15. Élimination

Les matériaux d'emballage doivent être éliminés conformément aux réglementations locales en vigueur.
 Si le produit doit être définitivement mis hors service, veuillez vous renseigner auprès de votre centre de recyclage local pour connaître les prescriptions en matière d'élimination.



Pour les pays de l'UE uniquement : Conformément à la directive européenne 2012/19 UE sur les déchets d'équipements électriques et électroniques et sa mise en œuvre dans la législation nationale, les chargeurs qui ne sont plus utilisables doivent être collectés séparément et envoyés pour un recyclage respectueux de l'environnement.

16. Déclaration de conformité



Par la présente, ONgineer GmbH déclare que le type d'appareil radio LiON est conforme à la directive 2014/53/UE.
 Le texte complet de la déclaration de conformité UE est disponible à l'adresse Internet suivante :
www.ONgineer.de



Assembly and operating instructions

LiON Box & LiON Box Max charging station for e-bikes

ongineer

© 2022 ONgineer GmbH | 11 2022-MKT-EN

Article: LiON Box with cable winder
LiON Box Max with two plugged-in charging cables

ONgineer GmbH
Hindenburgring 9a · 32339 Espelkamp, Germany · info@ONgineer.de

www.ONgineer.de



Note

Read the operating instructions carefully before use and keep them in a safe place!

If you pass on the LiON Box, also pass on the operating instructions!

Failure to comply with the safety information and instructions may cause electric shock, fire and/or serious injury.

1. Introduction

These assembly instructions are part of the delivery. Read these instructions carefully before installation and keep them in a safe place. This document contains important information on correct installation, connection, operation and maintenance. If you have any questions, please contact the manufacturer. These installation instructions are also available at www.ONgineer.de.

The manufacturer is not liable for any damage caused by:

- Faulty assembly or incorrect operation
- Modifications to the product
- Damage to the product
- Use outside these assembly instructions

Follow the safety instructions!

2. Safety instructions



The attached safety instructions on the LiON Box / Box Max must be observed. The operator is responsible for correct installation, operation and maintenance. In the event of visible damage, the charging station must be taken out of operation and repaired by the manufacturer.

A disconnecting device must be provided in the electrical installation.

The LiON Box / Box Max may only be operated in electrical installations with a residual current circuit breaker in accordance with national and international regulations.

3. Manufacturer

ONgineer GmbH · Hindenburgring 9a · 32339 Espelkamp, Germany · www.ongineer.de

4. Technical data

		Lion Box	LiON Box Max			Lion Box	LiON Box Max
Mains voltage	[V]	220 ... 240		Operating temperature	[°C]	-5 ... +40	
Mains frequency	[Hz]	50-60		Standby power (per DC charging point)	[W]	< 1	
Max. Input current	[A]	4,78	5,56	Height*	[mm]	446	
Number of charging points	[Stk.]	2	3	Width*	[mm]	318	
Max. Charging current	[A]	4		Depth	[mm]	180	
Max. Output current Schuko charging point	[A]	4 (not internally fused)		Weight	[kg]	7,3	6,5
System charging voltage	[V DC]	36		Lifetime	[h]	20.000	
Final charging voltage	[V DC]	42		Protection class Housing		IP44	IP54
Efficiency	[%]	94		Shock resistance		IK09	
Ambient temperature	[°C]	-25 ... +40					

* Excl. cable holder and plug connections

5. Intended use

The LiON Box / Box Max is suitable for connecting and charging various e-bike systems. The compatibility varies depending on the equipment variant.



The LiON Box / Box Max should be placed away from direct precipitation. Attention: Only connect one battery per splitter.!

6. Scope of delivery

- LiON Box or LiON Box Max
- Fixing straps for wall mounting
- Permanently connected charging cable with splitter (LiON Box only)
- Plug-in charging cable with splitter (LiON Box Max only)
- Installation and operating instructions

7. Technical description

LiON Box only: an integrated cable reel provides up to 2 m of charging cable. To charge, the user must pull out the until the cable clicks into place. After charging, the user must pull the cable out further to deactivate the integrated parking brake. to deactivate the integrated parking brake. The cable is then automatically retracted and must be guided by hand.



Caution: Risk of injury!
Do not allow the cable to be pulled in without being guided.

LiON Box and Box Max: The built-in charger switches off in case of under- or overvoltage and over- or undertemperature. The charger automatically detects a correctly connected battery and starts the charging process independently. The charging station has a special ventilation system.

8. Assembly



Caution Risk of injury!
Damaged or incorrectly mounted components can cause danger to users.

The following must be observed when selecting the installation location:

- Only mount the LiON Box / Box Max vertically (e.g. walls).
- The mounting surface must be level and have sufficient strength.
- The LiON Box / Box Max should be sufficiently illuminated during operation.
- Make sure there is a free space around your LiON Box / Box Max of at least 25 cm. This also applies to any This also applies to any overgrowth by green plants.

The LiON Box / Box Max should not be mounted here:

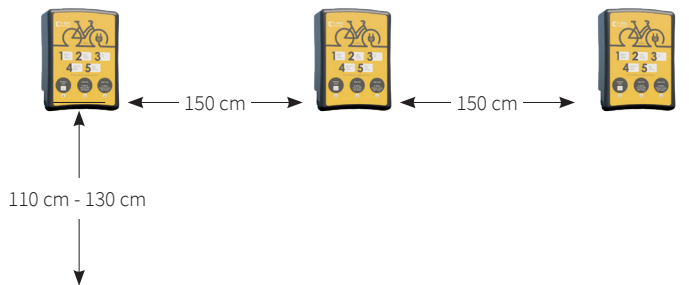
- in wet surroundings
- in the vicinity of combustible materials
- in places where there is a risk of explosion
- near aggressive vapours
- in places with permanent vibration
- in places with permanent exposure to sunlight

Mount the LiON Box / Box Max preferably indoors or in a protected outdoor area!

The LiON Box / Box Max can be impaired in its function and service life by an incorrect choice of location.

Mount the LiON Box / Box Max at a height of 110 cm to 130 cm.

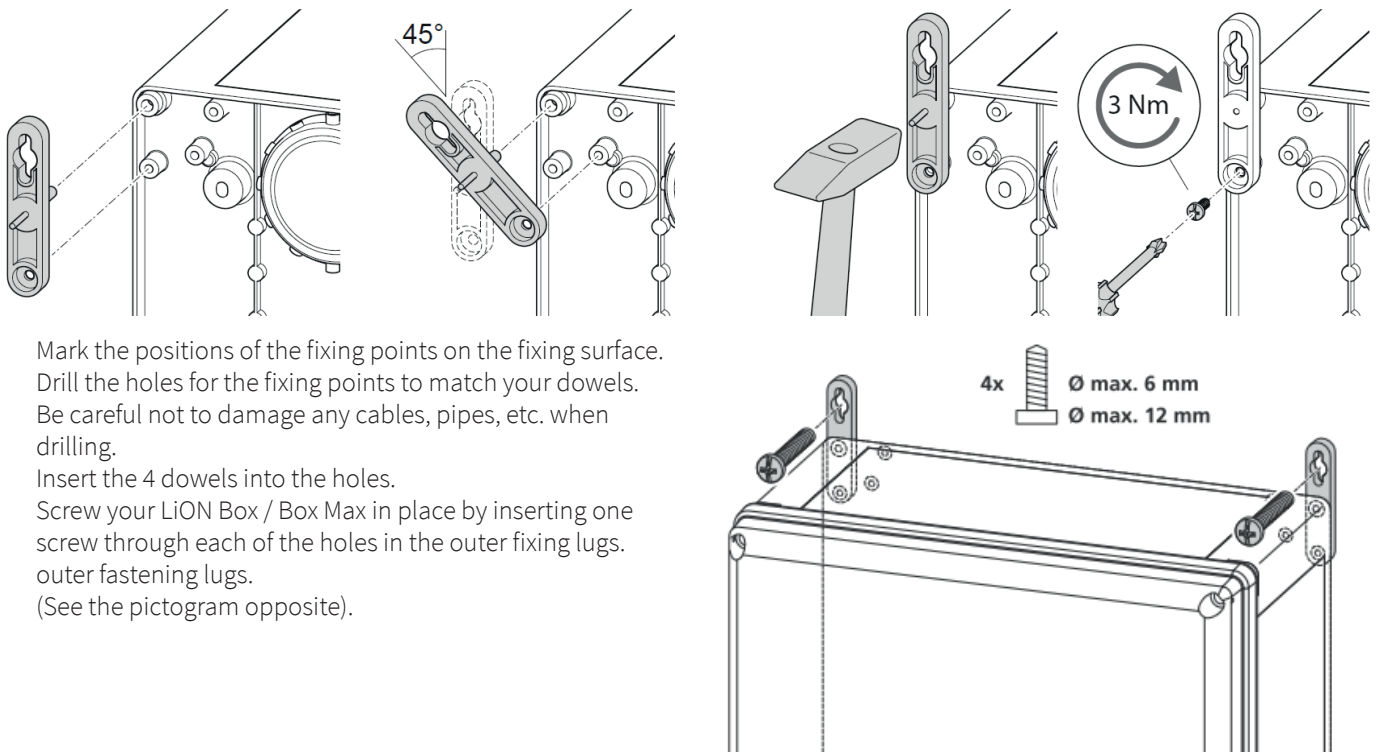
If several boxes are mounted next to each other, there should be a minimum distance between the boxes of approx. 150 cm.



To attach the charging station you will need:

- the 4 supplied external fixing lugs with the corresponding screws (included in the scope of delivery).
- 4 suitable screws (diameter max. 6mm, screw head max. 12mm)
- 4 suitable dowels

To begin, attach the 4 external mounting brackets to the housing of your LiON Box / Box Max according to the following pictograms.



- Mark the positions of the fixing points on the fixing surface.
 - Drill the holes for the fixing points to match your dowels.
 - Be careful not to damage any cables, pipes, etc. when drilling.
 - Insert the 4 dowels into the holes.
 - Screw your LiON Box / Box Max in place by inserting one screw through each of the holes in the outer fixing lugs.
- (See the pictogram opposite).

9. Electrical connection

Connect your LiON Box / Box Max to an earthed socket using the pre-installed mains connection cable.

The mains connection cable should be laid in such a way that there is no risk of tripping. Your LiON Box / Box Max is now ready for operation.

If you want to convert your LiON Box Max for switchable single-channel operation, proceed as follows:

The work steps described below may only be carried out by a trained electrician in accordance with national and local regulations. The following steps may only be carried out by a trained electrician in accordance with national and local electrical installation regulations. Carry out all work on the LiON Box the LiON Box Max in compliance with the 5 general electrotechnical safety rules.

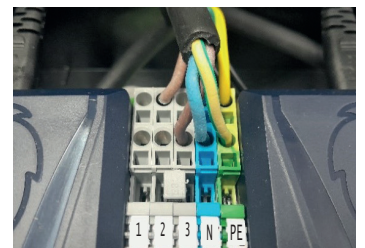


Modifications or conversions to the LiON Box Max may only be carried out by a person qualified by ONgeener! by a person qualified by ONgeener!

For information: The left-hand charging point is combined with the blue earthed socket to form one channel at the factory.

The right-hand charging point forms its own channel.

- Ensure that the LiON Box Max is de-energised before starting work.
Remove the weather protection cover from the LiON Box Max.
Remove the housing cover from the LiON Box Max.
Disconnect the cable ends of the pre-installed 3-wire mains connection cable from the terminals 3, N and PE. Then remove the jumper between terminals 2 and 3 (see picture opposite).
- Loosen the cable gland of the mains connection cable.
Remove the cable ties that fix the pre-installed mains connection cable.
You can now remove the mains connection cable that is no longer needed from the housing.
Now pull the new 5-core mains cable through the cable gland into the housing.
Connect the previously prepared cable ends as shown in the adjacent picture.



For information:

The switched phase at terminal 3 supplies the right channel.

The switched phase at terminal 2 supplies the left channel.

Terminal 1 is only used to fix the unused line wire.

- Fix the new mains connection cable again with cable ties.
 - Screw the union nut of the cable gland back on.
- Your LiON Box Max is now ready for switchable single channel operation.



According to national and local regulations, corresponding functional and safety tests may be required after repair, maintenance, etc., which must then also be documented.

10. Connecting & disconnecting the splitter cable

LiON Box Max only:

To connect the splitter cable, plug the connector into the corresponding socket of the LiON Box Max. When plugging in, make sure that the black locking pin engages in the recess provided in the socket. The clearly audible „CLICK“ confirms that the plug is correctly locked. The charging cable is now secured against unauthorised removal and is therefore ready for use.



It is not possible to remove the splitter cable without tools.
 You need a release tool, e.g. a screwdriver.
 Press the screwdriver into the side opening of the plug.
 The plug can now be loosened by pulling gently on the plug housing.
 After the plug has been correctly released, the black locking pin remains in the socket housing of the LiON Box Max and ensures that it is locked again when the plug is re-inserted.
 If another plug with a locking pin is to be inserted, the locking pin must first be removed with the aid of a screwdriver.

11. Cleaning

Attention!



Incorrect cleaning agents can damage the LiON Box / Box Max.
 Plugs may only be cleaned with a soft and dry cloth.
 The charging box may be cleaned with a soft and damp cloth.

12. Maintenance

Attention!



Before each start-up, check that all cables and plugs are undamaged.
 Check all components regularly for damage and wear.
 Have defects repaired by the manufacturer.

13. Troubleshooting

The battery is not charging.	→ → →	Carry out a mains interruption of at least 10 seconds.
The battery is not charging.	→ → →	Check that the charging plug is firmly seated.
The battery is not charging.	→ → →	Check compatibility.
Kabel lässt sich nicht einziehen.	→ → →	Pull out cable to the end, parking brake releases, cable retracts.

14. Warranty

The statutory warranty applies to this product.
 In the event of a defect, please contact the manufacturer (ONgeiner GmbH) directly.
 In order to make a warranty claim, please submit a copy of the invoice and provide a brief description of the defect.

15. Disposal

The packaging material should be disposed of in accordance with local regulations.
 If the product is to be permanently decommissioned, please check with your local recycling centre about the disposal regulations.



For EU countries only: According to the European Directive 2012/19 EU on waste electrical and electronic equipment and its into national law, chargers that are no longer serviceable must be collected separately and recycled in an environmentally sound manner.

16. Declaration of conformity

CE ONgeiner GmbH hereby declares that the radio equipment type LiON is in compliance with Directive 2014/53/EU.
 The full text of the EU Declaration of Conformity is available at the following internet address:
www.ONgeiner.de